



ДВУХДИАПАЗОННЫЙ БЕСПРОВОДНОЙ АДАПТЕР 450N USB 2.0



Краткое руководство по установке
DN-70650

Оглавление

Комплект поставки.....	стр. 1
Установка сетевой карты.....	стр. 2
Подключение к беспроводной точке доступа	стр. 5

Комплект поставки

Перед тем, как начать использовать данную беспроводную сетевую карту, проверьте содержимое упаковки, и обратитесь к торговому дилеру в случае отсутствия комплектных элементов:

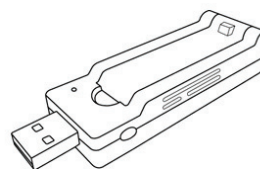
- Беспроводная сетевая USB-карта (1 шт.) 1
- Краткое руководство по установке (1 шт.) 2
- Диск CD-ROM с драйверами/утилитами/руководством пользователя (1 шт.) 3



3



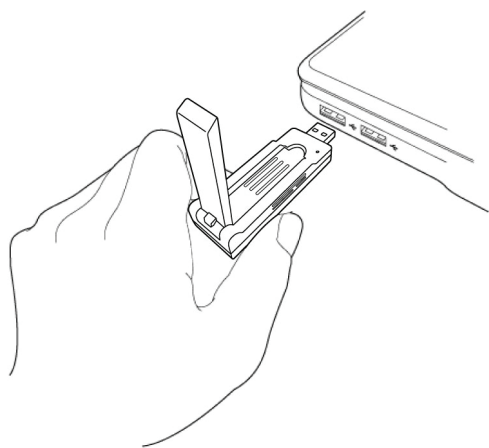
2



1

Установка сетевой карты

Для установки беспроводной сетевой USB-карты следуйте следующим инструкциям.

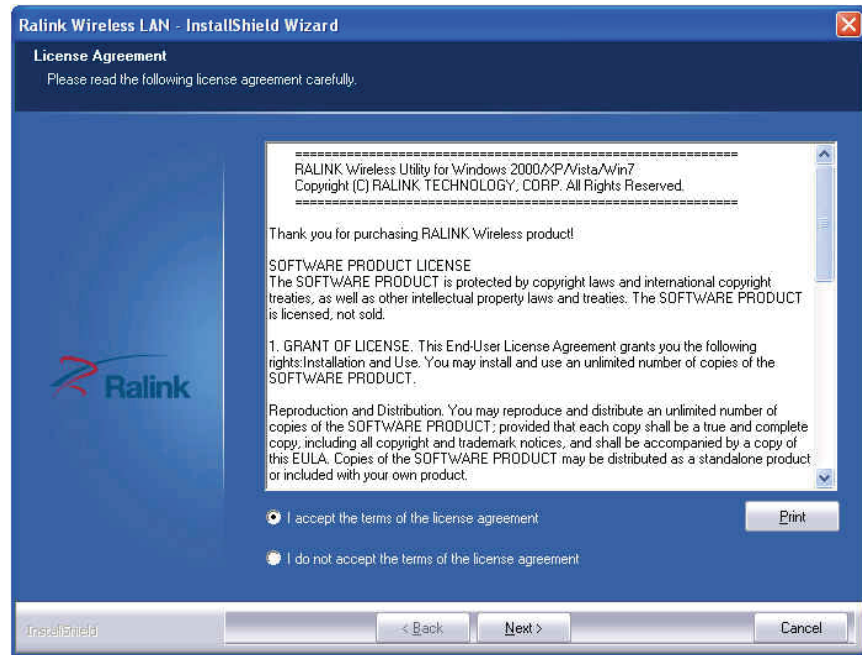


1. Вставьте беспроводную сетевую USB-карту в свободный порт USB 2.0 компьютера, после чего включите компьютер.

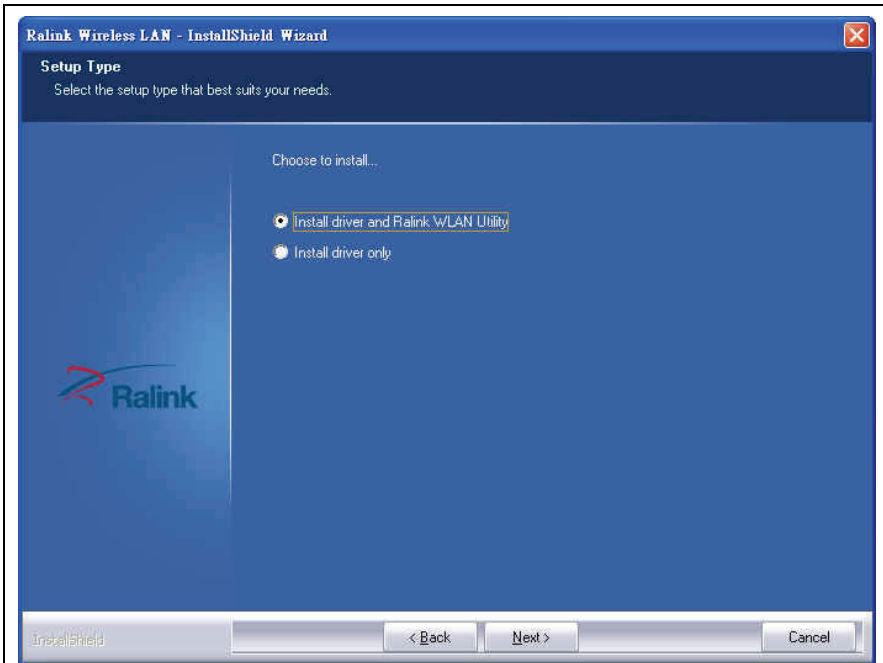
Не применяйте усилие, чтобы вставить карту. Если чувствуете, что она застряла, переверните карту и попробуйте снова.



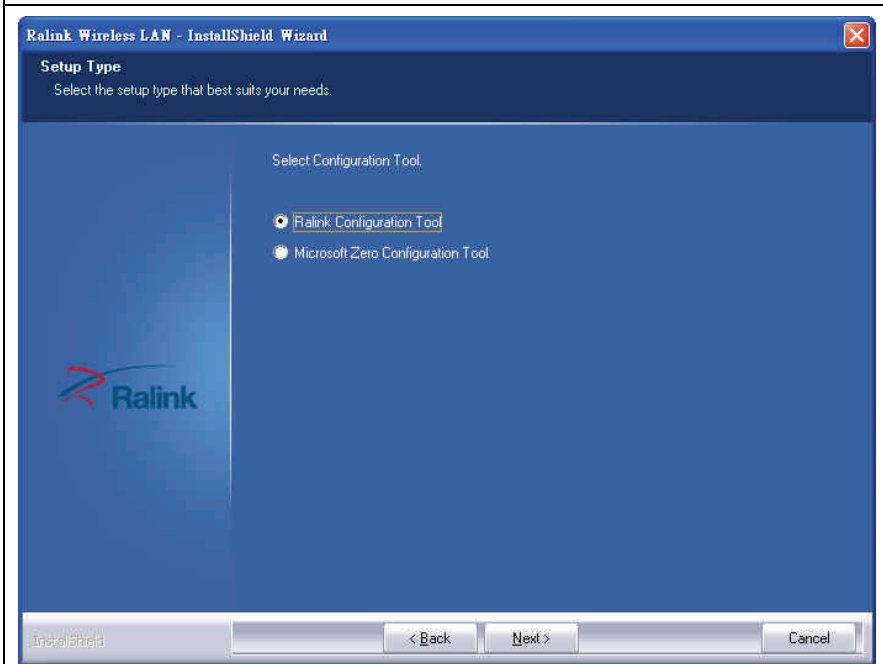
2. Когда на экране появится следующее сообщение, нажмите "Cancel".



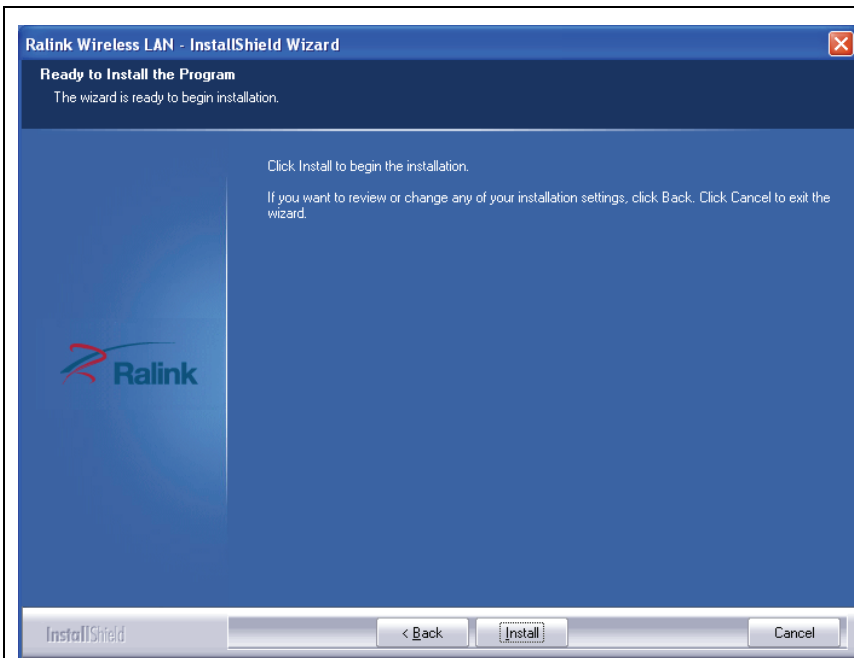
3. Вставьте диск CD-ROM с драйвером устройства в привод CD/DVD ROM вашего компьютера и запустите программный файл "Setup.exe". Пожалуйста, прочитайте лицензионное соглашение с конечным пользователем и нажмите кнопку "I accept the terms of the license agreement" ("Я принимаю условия лицензионного соглашения") "Next", чтобы принять условия лицензионного соглашения.



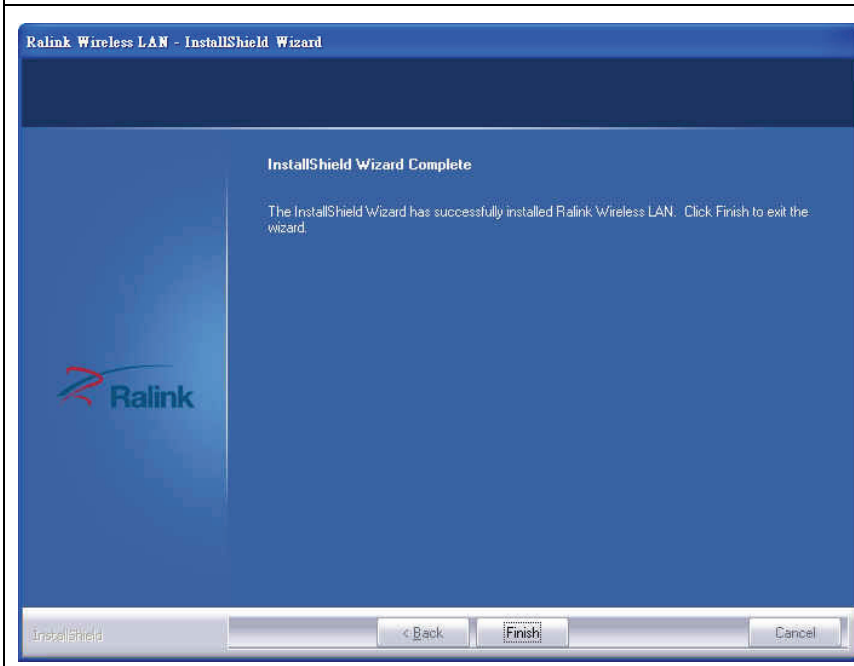
4. При первой установке сетевой карты рекомендуется устанавливать как драйвер, так и утилиту. Если необходимо только обновить драйвер, то выберите "Install driver only". Нажмите "Next", чтобы продолжить.



5. В этом пункте можно выбрать утилиту для настройки конфигурации беспроводной сетевой карты. Рекомендуется выбрать "Ralink Configuration Tool", которая обеспечивает полный доступ ко всем функциям данной беспроводной сетевой карты. Если вы предпочитаете использовать утилиту настройки беспроводной сети, предоставляемую Windows XP, Vista или 7, пожалуйста, выберите "Microsoft Zero Configuration Tool", после чего нажмите "Next".



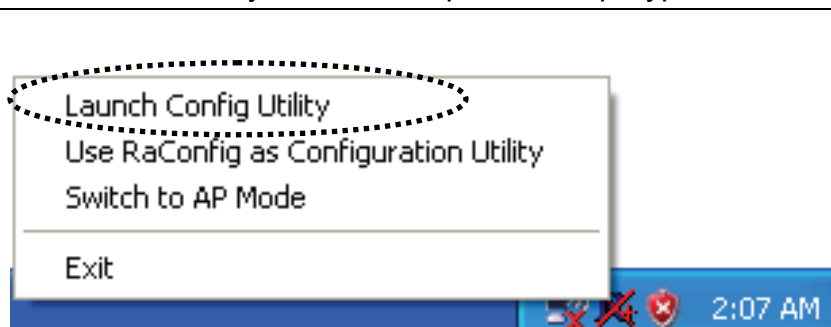
6. После того, как появится это сообщение, нажмите "Install", чтобы начать установку. **Если снова появится сообщение "Found New Hardware", проигнорируйте его и подождите.**



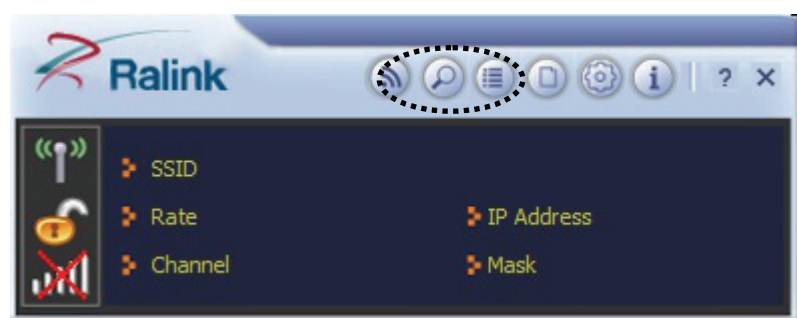
7. Подождите, пока завершится процедура установки. Когда появится это сообщение, нажмите "Finish", чтобы завершить процесс установки.


Подключение к беспроводной точке доступа

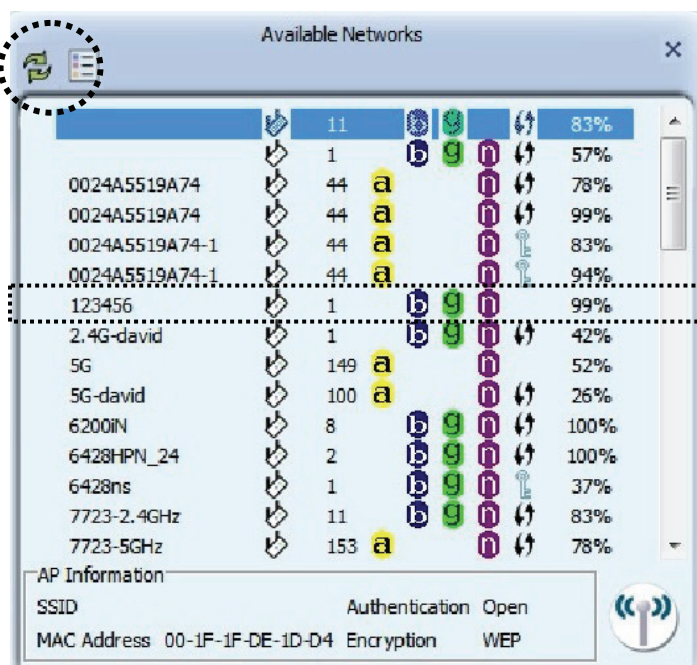
Использование утилиты настройки конфигурации для подключения к беспроводной точке доступа:




1. После окончания установки, утилита настройки беспроводной сети автоматически появится на рабочем столе компьютера. Кроме этого, в правом нижнем углу рабочего стола появится пиктограмма. Вы можете нажать на пиктограмму правой кнопкой мыши и выбрать желаемую утилиту для настройки конфигурации или переключить сетевую карту в режим точки доступа.



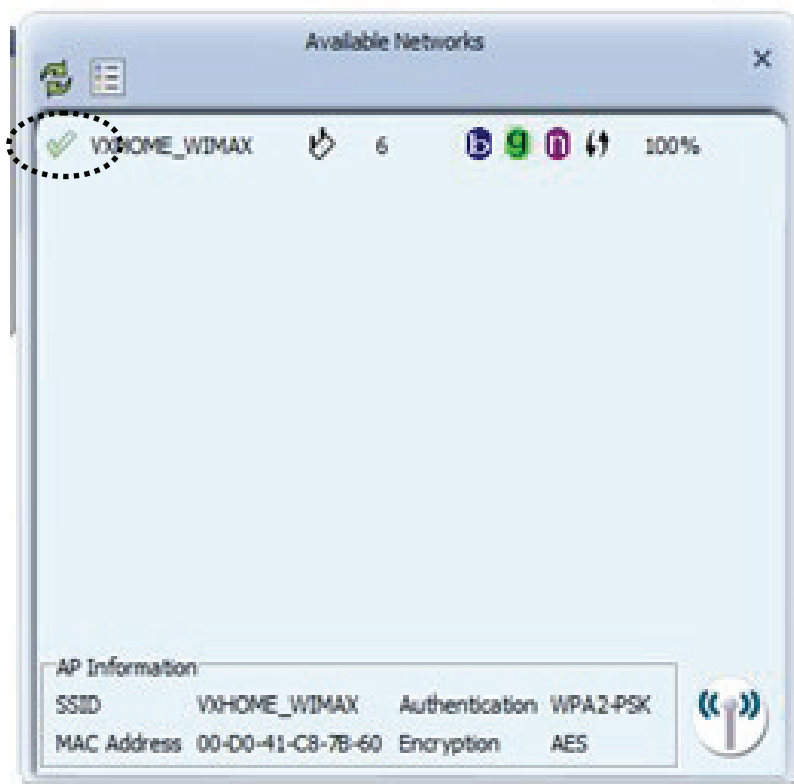
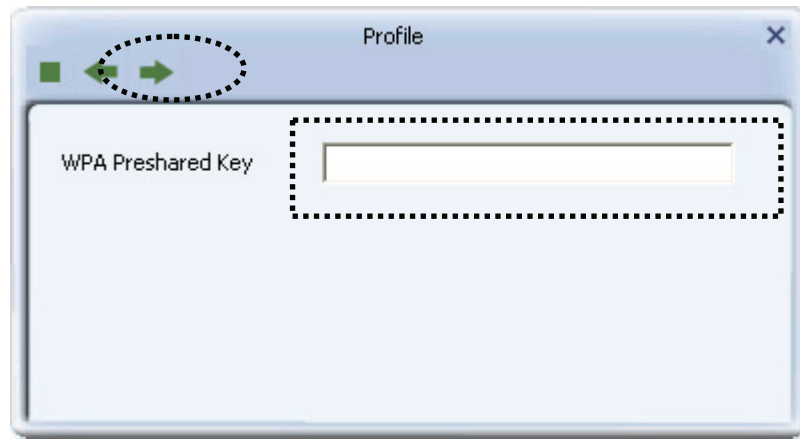
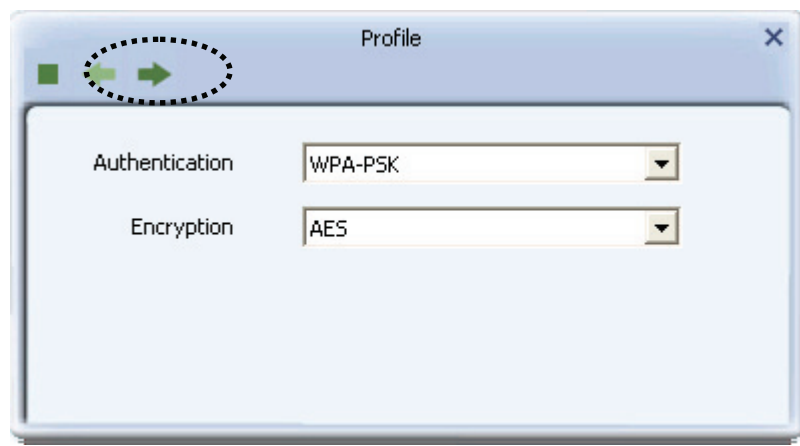
2. Нажмите кнопку "Site Survey" ("Просмотр окружения") , чтобы открыть список доступных беспроводных сетей (с отображением их статуса).



Если та беспроводная точка доступа, к которой необходимо подключиться, здесь не отображается, можно нажать кнопку "Refresh" ("Обновить") , чтобы заново сканировать наличие беспроводных точек доступа.

Чтобы подключиться к беспроводной точке доступа, дважды щелкните по ней.

ПРИМЕЧАНИЕ: В ОС Vista сетевая карта не будет автоматически подключаться к любой незашифрованной беспроводной точке доступа.

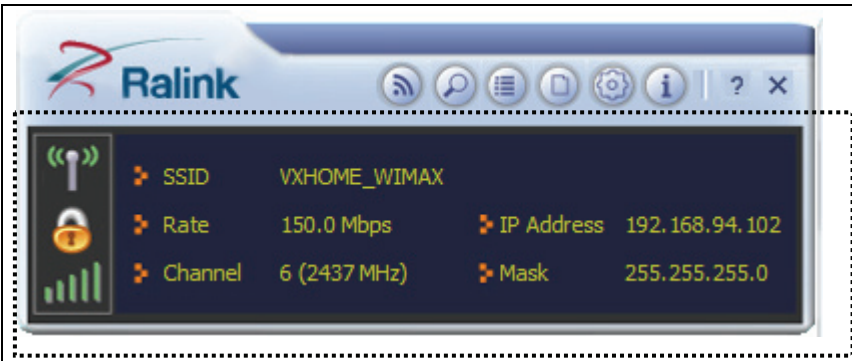


3. Если беспроводная точка доступа использует шифрование, то необходимо ввести ключ WEP или predeterminedный ключ WPA (WPA PSK). Нажмите на правую стрелку, чтобы продолжить. Обычно, менять метод шифрования не требуется, он будет определен автоматически.

Введите в указанное поле ключ шифрования (или фразу, в зависимости от метода шифрования) и нажмите правую стрелку.

Если введенное значение было неправильным, то вы не сможете подключиться к беспроводной точке доступа.

4. Появление галочки сбоку от названия точки доступа, к которой вы подключаетесь, означает, что компьютер подключен к выбранной точке доступа.



Статус подключения будет также отображаться в утилите настройки конфигурации.

Для получения инструкций по расширенным настройкам и прочим функциям данной беспроводной сетевой USB-карты обратитесь к инструкции пользователя на прилагающемся диске CD-ROM.

